

和式意念·北歐美感

香港人崇尚日本文化那簡樸素淨、
 敬畏自然和真材實料的美學。
 而遠在北歐，其設計審美與生活態度，
 與日本的有著異曲同工之妙。
 此二人居，將日本與北歐設計元素結合，
 令人看見細心且細緻的美。

設計 • BOKA Design (KK Ho · CK Ho)
 撰文 • Denwa Cheng
 攝影 • Sam Kwok

 將軍澳 日出康城緻藍天

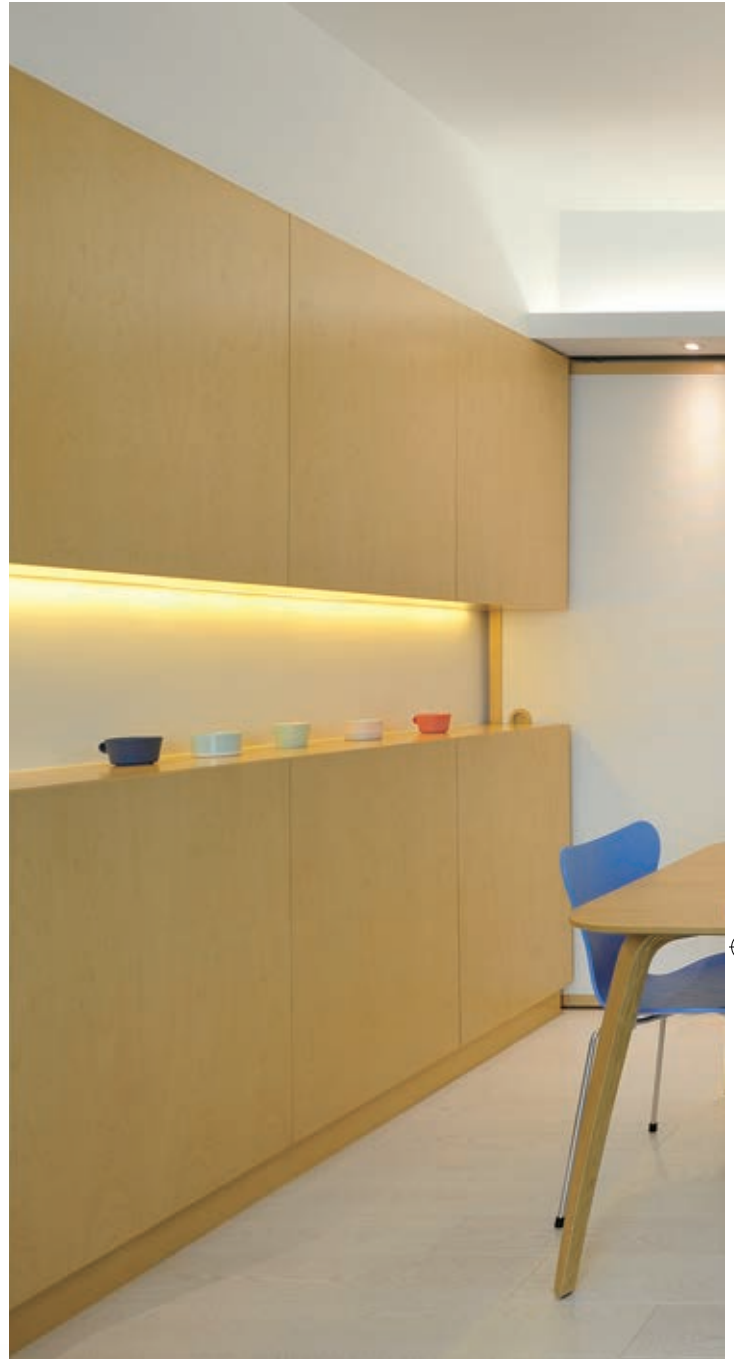
1,135 平方呎 (實用)

空間格局 • 2廳4房

居住人數 • 2人

主要建材 • 木地板、水泥板、油漆、焗漆

總支出 • \$65萬



before...





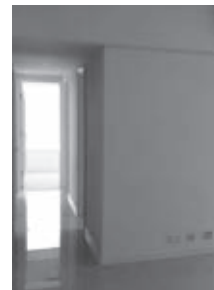
米白色趟板，表面貼上日式牆飾，以天花路軌作懸掛式拉趟；趟板後面，隱藏酒櫃和酒吧。



1 > 廳堂：凸出空間儲物
長形廳堂連接露台，露台對面一堵牆有個凸出的空間；前業主將那空間劃作儲物室，令廳堂四正平整。



2 > 主人房：欠缺收納安排
如一般香港樓盤，房內空間有限，若然擺放大床，再置衣櫃及收納櫃等，活動空間太狹窄。



3 > 走廊：先通往兩廁
從廳堂走進通往各房的走廊，其中一邊牆有兩扇廁門；其中一廁空間窄小；全屋若再加上主房和客房兩廁，總共四廁。



after...

1 > 改儲物室為酒吧

廳堂為免浪費原本劃作儲物室的空間，現將之改為酒吧區，並靠牆置酒櫃，存放大量日本清酒。順勢與酒吧相連的牆壁，現設開放式酒櫃，展示佳釀。酒櫃前，以天花路軌懸掛大趟門，一推一拉，趟門隨之將酒吧或酒櫃隱藏或展示，空間運用靈活調度。

2 > 打通兩房開闢衣帽間

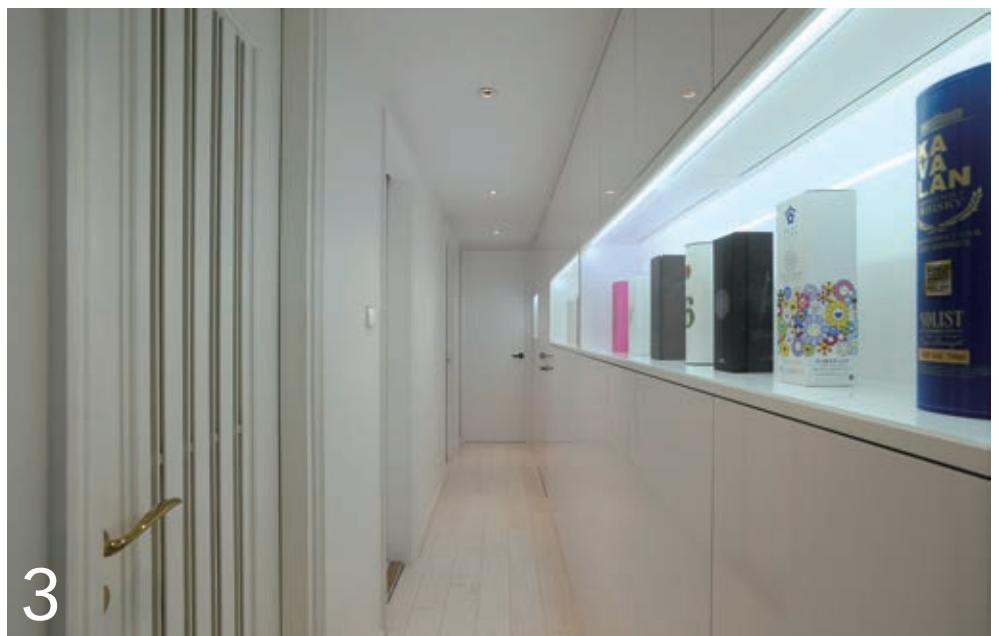
將兩房打通成主人房，擴充空間。原本偏小的那個房間，現劃作衣帽間，於是主人房內毋須放置衣櫃，騰出更多活動空間。然而，由於拆牆後的床頭壁偏小，需要稍為加大，雙人床才可置中擺放。床頭壁加大的壁面，如今可將趟門推進去隱藏，而趟門面向衣帽間的門面，則貼上全身鏡，因「改」成便，善用空間。

3 > 改一廁為儲物室

原本全屋四廁，實在太多，於是將面積最小的一廁，改為儲物室，存放行李箱、吸塵機等雜物；此外，利用走廊壁面造陳列架燈光，解決收納問題。



天花垂吊丹麥建築設計大師Poul Henningsen與Louis Poulsen品牌合作之經典作PH5吊燈。



從廳堂走廊入口，望向主人房，左右兩邊牆壁及門面淨白，配合陳列櫃架燈光，光亮潔白。

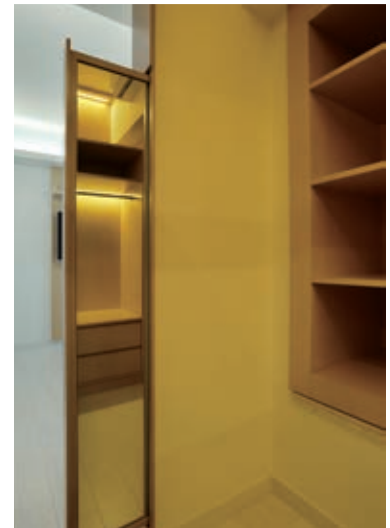
3



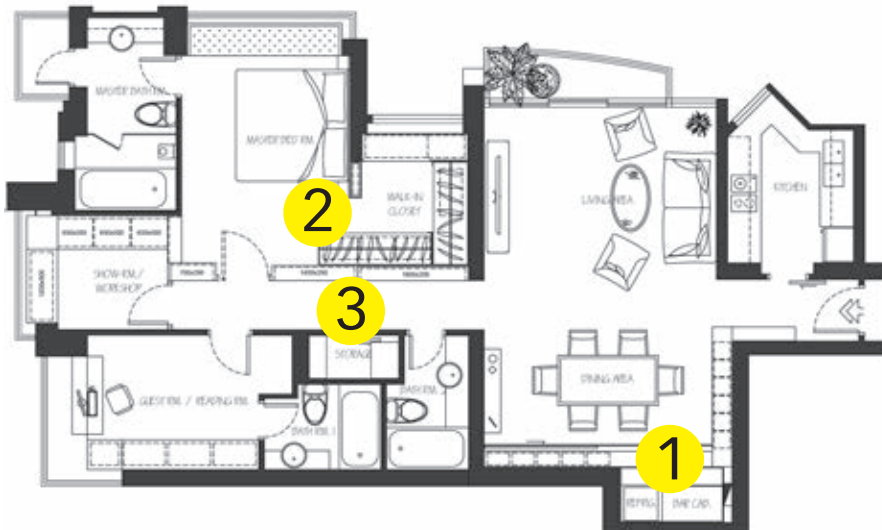
大門旁，置矮凳，凳內可儲拖鞋；飯廳中，以米白色趟門隱藏酒吧或酒櫃，散發和式風味。



主人房由兩房打通而成；原本分隔兩房的隔壁，現稍為加大，成床頭壁。衣帽間內，造橡木櫃架。



全身鏡亦是趟門，一門兩用，一舉兩得。鏡或門可推進壁內便隱形了。





色調柔和的家，壁面塗上調色訂製的藍色乳膠漆，配襯Miffy兔子座地燈，感覺親和溫暖。



客廳與露台相連，自然光線充足；運用自然色系布置，感覺舒適自在。





沿用樓盤標準廚房，惟改掩門為強化玻璃趟門，如此一來廚房內外空間不受門板阻擋，二來加強透光效果。



書檯檯面造設向上打開的櫃門，櫃內藏了插頭、拖板和電線等。

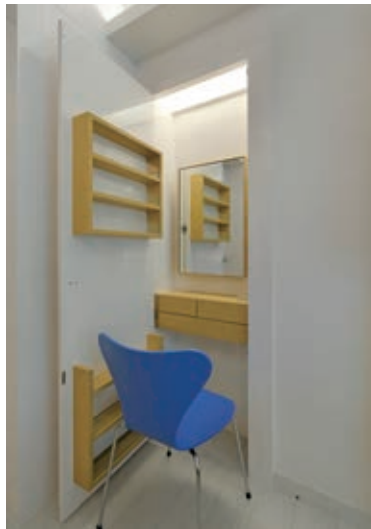


客房暫用作書房，並利用窗台造L形書檯。水泥板加入白英泥，色調偏白，與白色合襯。





床尾善用每丁方空間，電視掛牆，白色掩門後面暗藏梳妝檯。



打開白色掩門，梳妝檯、梳妝鏡及櫃架盡現眼前；設計細心又用心，令人喜出望外。



鄰近主人房的房間，是模型房，他日將會擺放戶主砌好的樂高玩具模型。

C h e c k l i s t

項目	費用	百分比
清拆	\$55,000	8%
泥水	\$54,000	8%
批盪油漆	\$46,000	7%
水電	\$30,000	5%
冷氣	\$45,000	7%
木工	\$160,000	25%
地板	\$80,000	12%
燈、家具	\$110,000	17%
家品及其他	\$70,000	11%
總支出	\$650,000	100%

*資料由設計公司提供。

